

DIBUJO Y ESPACIO

El arte no reproduce lo visible; vuelve visible
Paul Klee

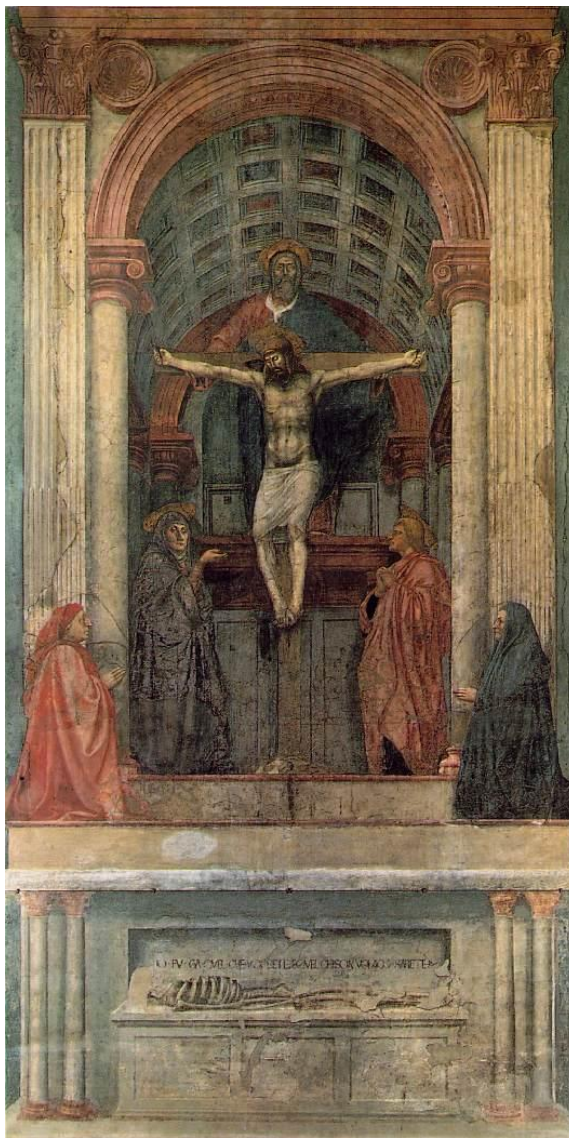
EL ESPACIO COMO PROBLEMA PLÁSTICO Y COMO RECURSO

- El espacio como problema plástico en un principio, y posteriormente también como recurso, ha sido un elemento indispensable en la historia del arte.
- La línea y, en consecuencia, el dibujo, juegan un papel fundamental en la representación del espacio sobre un soporte bidimensional, creando una nueva realidad, una ilusión, haciendo que visualicemos algo que no existe.
- Este logro de una representación ilusoria se consigue por medio de efectos y técnicas, como por ejemplo la perspectiva, la luz, la composición, el color, etc.
- A partir del siglo XX y hasta la actualidad la noción del dibujo se ha ampliado, haciendo que la línea pase de representar la tridimensionalidad sobre el plano a irrumpir en el espacio.



LA BÚSQUEDA DE LA REPRESENTACIÓN DE LA PROFUNDIDAD

LA PERSPECTIVA COMO GRAN AVANCE EN LA HISTORIA DEL ARTE



La Trinidad Masaccio

Masaccio es considerado como el primer artista que aplicó en la pintura las leyes de la perspectiva; en su obra

La Trinidad, de la iglesia florentina de Santa María Novella, podemos observar cómo consigue crear el efecto de profundidad gracias a la representación de los diferentes elementos arquitectónicos. Los casetones de la bóveda de cañón disminuyen calculadamente su tamaño y se deforman en la lejanía.

La Trinidad, Masaccio, 1427-28. Web Gallery of art. Licencia [Dominio público](#).

Fuente:

[https://es.wikipedia.org/wiki/Trinidad_\(Masaccio\)#/media/Archivo:Masaccio_trinity.jpg](https://es.wikipedia.org/wiki/Trinidad_(Masaccio)#/media/Archivo:Masaccio_trinity.jpg)

Caza Nocturna Paolo Ucello



Caza Nocturna, Paolo Ucello. ca. 1465-1470. © Ashmolean Museum, University of Oxford (image). Fuente: https://collections.ashmolean.org/collection/search/per_page/25/offset/0/sort_by/relevance/object/38195

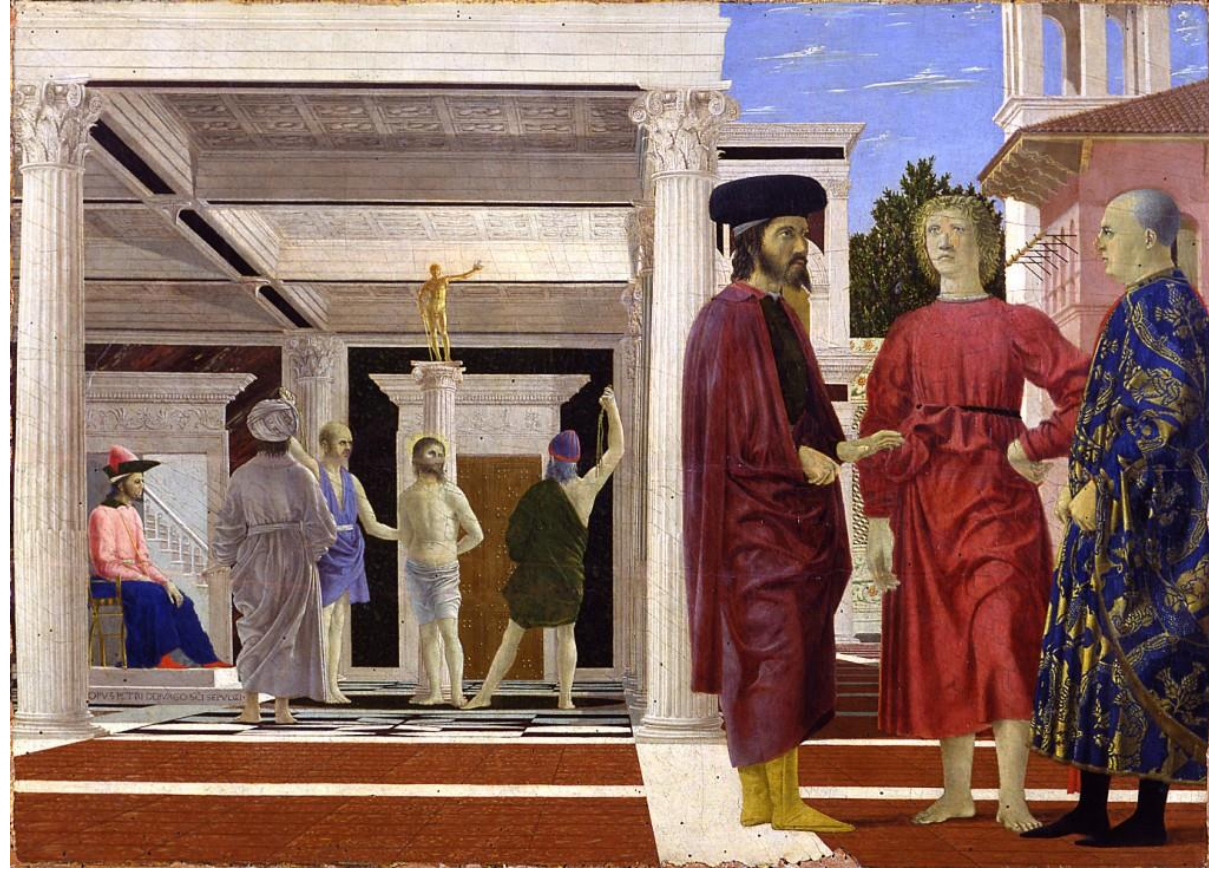
En este caso Ucello utilizó las técnicas de la perspectiva para situar las figuras en el cuadro y crear una sensación espacial escenográfica, situando al espectador en un punto de vista elevado. Además, potenció la sensación de profundidad con indicadores del espacio, como la disminución progresiva del tamaño de los árboles, animales y personajes y el gradiente de textura de la hoja y de la luz cada vez más apagada al fondo.

La flagelación de Cristo

Piero della Francesca

Piero della Francesca, matemático y pintor, aplicó de forma sistemática la perspectiva en su pintura, utilizándola como un medio de conocimiento de la realidad. En esta obra, el punto de vista tiene una posición particularmente baja, generando una diferencia de escala entre las dos escenas, dando sorprendentemente más protagonismo al primer plano y dejando en segundo la figura de Cristo.

1orprende el cuidado que ha tenido en la construcción geométrica de las baldosas del suelo y las estructuras arquitectónicas en perspectiva.



La flagelación de Cristo, Piero della Francesca, posterior 1444. © MiC, Galleria Nazionale delle Marche, Urbino - Ph. Claudi Ripatti.
Fuente: <http://www.gallerianazionalemarche.it/collezioni-gnm/flagellazione/>

Lamentación sobre Cristo muerto

Andrea Mantegna



Mantegna es considerado como el gran maestro del escorzo. En esta obra Cristo está representado de manera que puede ser visto desde distintos puntos de vista, la perspectiva cambia al moverse el espectador, ofreciendo una realidad que puede ser observada desde diferentes puntos de vista. Aparte de la construcción de la perspectiva, se apoya en el claroscuro para potenciar la sensación de tridimensionalidad.

Andrea Mantegna, *Lamentación sobre Cristo Muerto*, ca. 1483. © Pinacoteca di Brera, Milán. Licencia [Pinacoteca di Brera](https://pinacotecabrera.org/collezione-online/opere/cristo-morto-nel-sepolcro-e-tre-dolenti/). Fuente: <https://pinacotecabrera.org/collezione-online/opere/cristo-morto-nel-sepolcro-e-tre-dolenti/>



ANAMORFOSIS

UNA PERSPECTIVA DIFERENTE



Los embajadores, Hans Holbein el Joven

En esta obra pintada por Hans Holbein en 1533, se aprecia en la parte central inferior de la pintura un elemento inquietante y de dudoso reconocimiento, que puede pasar inadvertido a la vista.

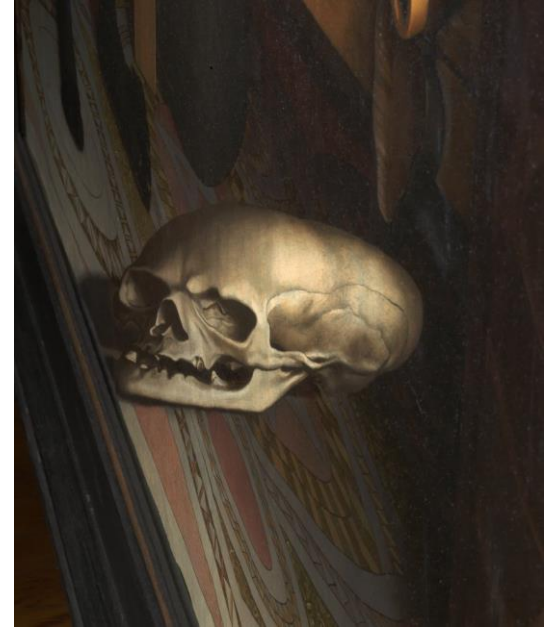
Los embajadores. Hans Holbein el joven. 1533. © Copyright The National Gallery, London. Licencia [CC BY-NC-ND 4.0](https://creativecommons.org/licenses/by-nc-nd/4.0/). Fuente: <https://www.nationalgallery.org.uk/paintings/hans-holbein-the-younger-the-ambassadors>

Si observamos la pintura desde un ángulo concreto, se puede observar la forma de un cráneo humano, haciendo alusión al *memento mori* ('recuerda que morirás'). Holbein el Joven usó la técnica de la anamorfosis para incluir este elemento de manera enigmática en su pintura.



Los embajadores. Hans Holbein el joven. 1533. © Copyright The National Gallery, London. Licencia [CC BY-NC-ND 4.0.](https://creativecommons.org/licenses/by-nc-nd/4.0/) Fuente: <https://www.nationalgallery.org.uk/paintings/hans-holbein-the-younger-the-ambassadors>

Visión lateral



Detail from - Jean de Dinteville and Georges de Selve ('The Ambassadors'- Hans Holbein el joven). 1533 ca. 1530. 2023 © Copyright The National Gallery, London. Licencia [CC BY-NC-ND 4.0.](https://creativecommons.org/licenses/by-nc-nd/4.0/) Fuente: <https://www.nationalgalleryimages.co.uk/asset/298/>

ARTISTAS CONTEMPORÁNEOS

Investiga un poco sobre artistas contemporáneos que utilizan la anamorfosis o las ilusiones ópticas en sus obras:

- **Kurt Wenner** es un artista que destaca por sus pinturas ilusionistas sobre el pavimento. Utiliza la anamorfosis para crear efectos tridimensionales desde un punto de vista concreto de la escena. Apoya su trabajo con recursos del trampantojo como las texturas, el modelado de las formas y las sombras arrojadas.

<https://kurtwenner.com/>

- **Sergio Odeith** es un artista urbano portugués especializado en murales anamórficos impactantes.

<https://www.odeith.com/>

ANAMORFOSIS ESCULTÓRICA

La anamorfosis se basa normalmente en las deficiencias o posibles ambigüedades de la proyección cónica a la hora de ubicar con precisión elementos en el espacio, cosa que nuestra visión binocular corrige, proporcionándonos la visión tridimensional. Por ese motivo las anamorfosis utilizan la imagen bidimensional como soporte. Pero existen autores que para generar esa imagen bidimensional utilizan elementos escultóricos o tridimensional.

JONTY HURWITZ



Jonty Hurwitz utiliza una anamorfosis clásica de proyección sobre cilindro pero generada a partir de un objeto tridimensional.

<https://jontyhurwitz.com/rejuvenation-bronze>

Rejuvenation in Bronze, Jonty Hurwitz.
© Jonty Hurwitz. Fuente:
<https://jontyhurwitz.com/rejuvenation-bronze>

La sensación tridimensional de la anamorfosis es mucho más potente al partir de una escultura y no de un dibujo o una imagen plana.

Es remarcable el interés plástico que tiene la deformación del animal y cómo restituye su imagen en el reflejo.

<https://jontyhurwitz.com/red-eyed-tree-frog>



Pura vida: *Red eyed tree frog*, Jonty Hurwitz, 2018. © Jonty Hurwith. Fuente: <https://jontyhurwitz.com/red-eyed-tree-frog>

BERNARD PRAS

Bernard Pras utiliza todo tipo de materiales variados para realizar composiciones tridimensionales que tienen un impacto visual al percibirse a una distancia y desde un punto de vista concreto. Al acercarnos a la escultura y ver su composición resulta sorprendente.

<https://bernardpras.fr/>



Einstein, Bernard Pras, 2000. © Bernard Pras, VEGAP, Madrid, 2023. Fuente: https://bernardpras.fr/pop_culture/einstein/



Christ de Loudun, Bernard Pras,
2009. © Bernard Pras, VEGAP,
Madrid, 2023. Fuente:
https://bernardpras.fr/histoire_de_l_art/christ-de-loudun/

La obra parece un amasijo de desperdicios amontonados al azar, pero cuando lo vemos desde el punto de vista adecuado se recompone en una imagen clara y concreta.

Vídeo sobre el arte de Bernard Pras:
<https://www.youtube.com/watch?v=eCZtp3Zp9rI>



ENTRE EL DIBUJO Y LA ESCULTURA



JEAN DUBUFFET

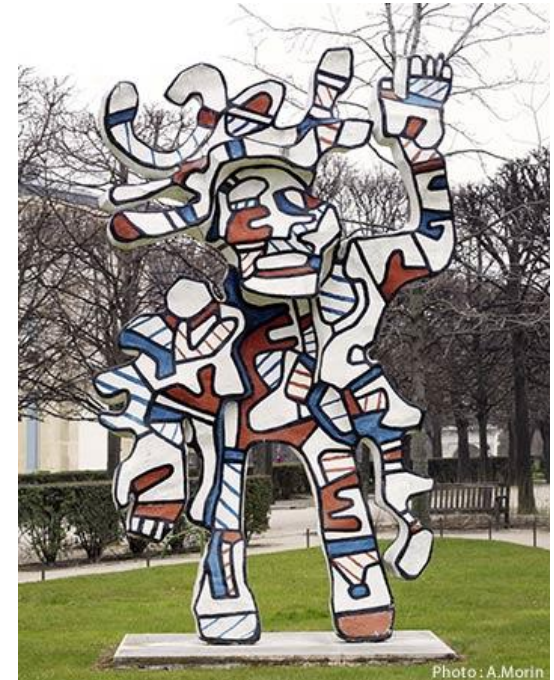
Dibuja contornos y estructuras lineales de formas tridimensionales que ocupan el espacio a modo de dibujo de cuadros tridimensionales.



Arbre biplan, Jean Dubuffet, 1969. © Jean Dubuffet, VEGAP, Madrid, 2023. Fuente: https://dubuffetfondation.com/oeuvre.php?quelle_oeuvre=7720&lang=fr



Le Réséda, Jean Dubuffet, 1972. © Jean Dubuffet, VEGAP, Madrid, 2023. Fuente: https://dubuffetfondation.com/oeuvre.php?quelle_oeuvre=8275&lang=en



Bel costumé, Jean Dubuffet, 1998. © Jean Dubuffet, VEGAP, Madrid, 2023. Fuente: https://dubuffetfondation.com/oeuvre.php?quelle_oeuvre=13050&lang=en

OTROS ARTISTAS

- **Antony Gormley.** Utiliza el cuerpo humano para explorar las relaciones de las formas con el espacio, a través de líneas y puntos que generan unos contornos difusos y variables.

<https://www.antonygormley.com/>

- **Nobert Kricke.** Desarrolla, desde principios de los años cincuenta, esculturas espaciales construidas con composiciones de alambre que invaden el espacio.

<https://harvardartmuseums.org/collections/object/221740?position=0>

- **Cornelia Parker.** Dibuja reconstruyendo, a partir de los restos de objetos o pequeñas construcciones previamente destruidas.

<https://www.tate.org.uk/art/artworks/parker-cold-dark-matter-an-exploded-view-t06949>

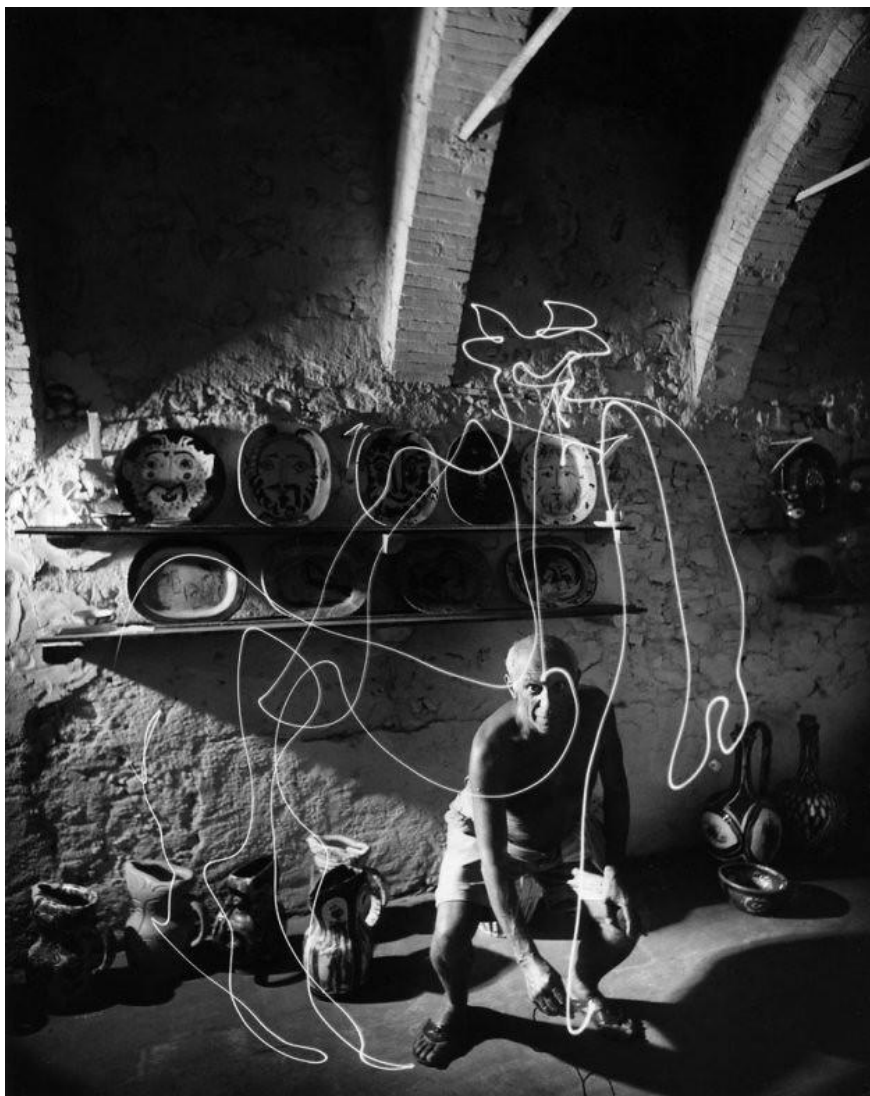


DIBUJANDO CON LUZ EN EL ESPACIO



PABLO PICASSO

Pablo Picasso dibujando el centauro de luz con un lápiz de luz en el taller de cerámica de Madoura Vallauris. 1949. Gjon Mili.
Los dibujos realizados por Picasso desaparecieron en el aire, pero quedaron inmortalizados en las fotografías realizadas por Gjon Mili.



Gjon Mili, *Pablo Picasso dibujando el centauro de luz con un lápiz de luz*, 1949. © Sucesión Pablo Picasso, VEGAP, Madrid, 2023. Fuente: <https://www.flickr.com/photos/recuerdosdeandora/6904604716>

JANET ECHELMAN

Janet Echelman transforma el espacio urbano con piezas que se sitúan a caballo entre el dibujo y la escultura monumental, creando grandes piezas que oscilan y se transforman, como grandes redes, bajo el viento, la lluvia o el sol. Utiliza materiales textiles que se iluminan por la noche.

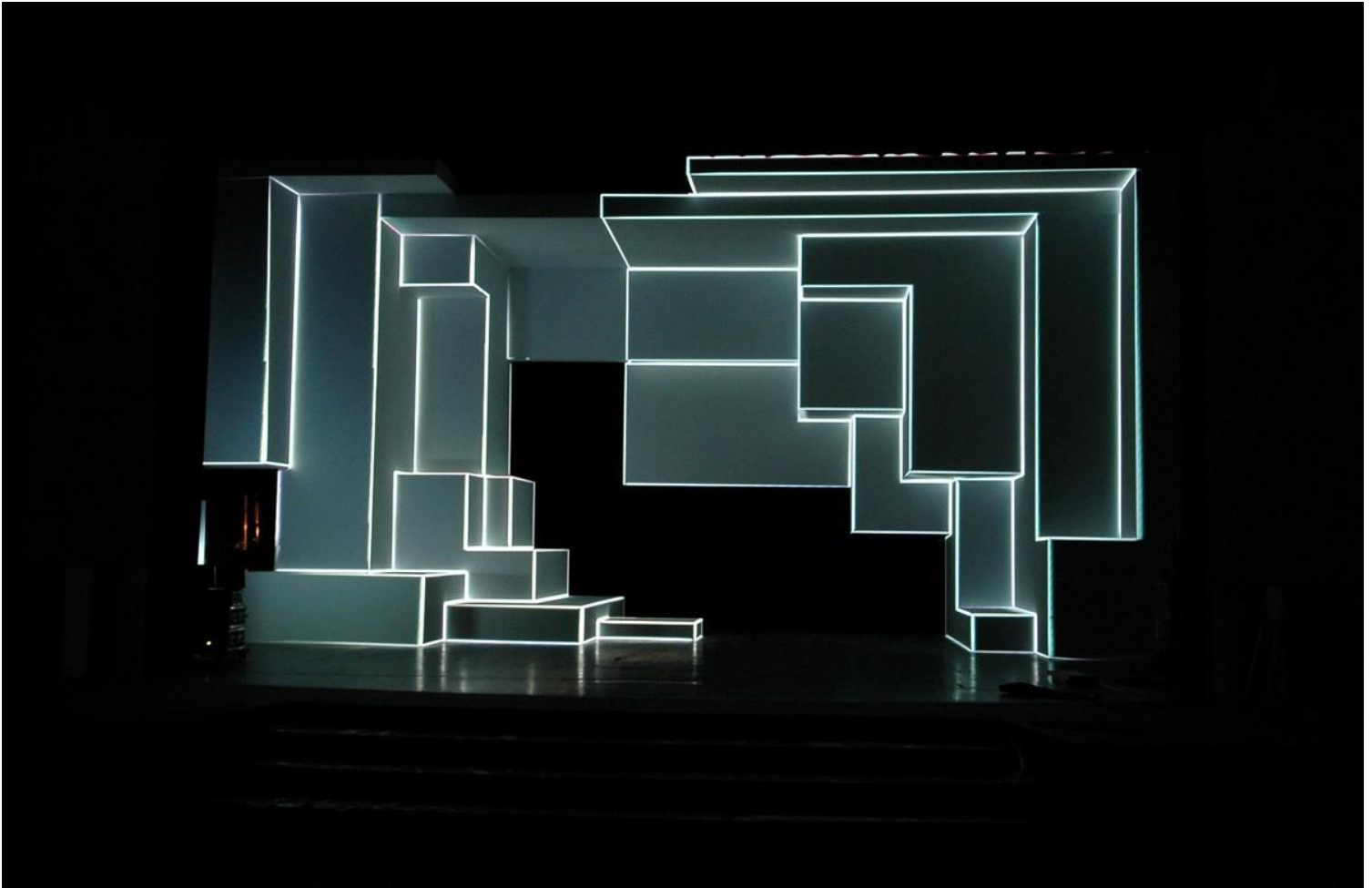
<https://www.echelman.com/#/project/1-78-madrid/>

PABLO VALBUENA

Pablo Valbuena explora las diferentes transformaciones del espacio físico que se pueden conseguir por medio de la luz y la proyección de una nueva realidad virtual. En sus obras crea un nuevo espacio gracias a la proyección de líneas y planos de luz que genera la ilusión de nuevos espacios, redibujándolas.

Página web del artista: <http://www.pablovalbuena.com/>

Vídeo de la obra *Escultura Aumentada*
<https://vimeo.com/34623832>



Augmented scenario. Project light, wood scenario. Teatro Alcobendas, Madrid. Pablo Valbuena. 2008. © Pablo Valbuena. Fuente: <http://www.pablovalbuena.com/augmented/augmented-scenario/>

Quadratura, Pablo Valbuena, 2010.

Vídeo: <http://www.pablovalbuena.com/quadratura/>



Quadratura. Site-specific installation. Projected light, architecture. Abierto x obras. Matadero, Madrid. Pablo Valbuena. 2010.

© Pablo Valbuena. Fuente: <http://www.pablovalbuena.com/quadratura/>

EL DIBUJO COMO INTERVENCIÓN EN EL ESPACIO ARQUITECTÓNICO

EL DIBUJO SE CONVIERTE EN UNA HERRAMIENTA PARA EXPLORAR EL ESPACIO, RODEA AL ESPECTADOR Y CREA UN AMBIENTE GRÁFICO.

FELICE VARINI

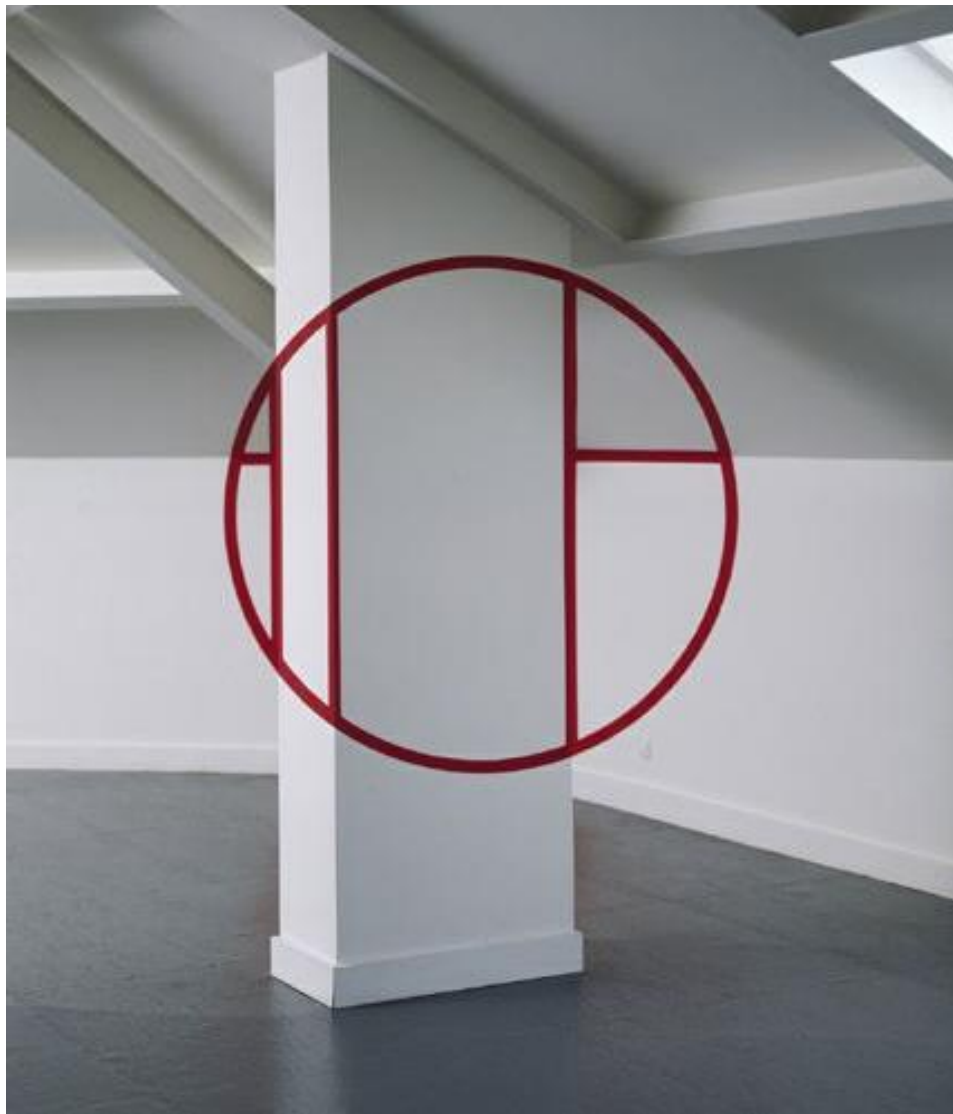
La obra de Felice Varini establece un diálogo permanente tanto con el lugar de su creación como con el espectador, puesto que el punto de vista en el que este se sitúe marca la visión de la misma. Este artista suizo es considerado uno de los grandes especialistas en anamorfosis, creando en sus intervenciones la ilusión de formas planas sobrepuestas sobre espacios tridimensionales.



360° rouge n°2, Felice Varini, 1998. © Felice Varini, VEGAP, Madrid, 2023. Fuente:
<http://www.varini.org/varini/02indc/21indcl98.html>



Huit carrés, Felice Varini, 2006. ©
Felice Varini, VEGAP, Madrid,
2023. Fuente:
<http://www.varini.org/varini/02indc/29indcm06.html>



273 *Bd Pereire*, Felice Varini,
1989. © Felice Varini, VEGAP,
Madrid, 2023. Fuente:
<http://www.varini.org/varini/02indc/12indca89.html>



Elipse orange évidées par 7 disques, Felice Varini, 2010. © Felice Varini, VEGAP, Madrid, 2023. Fuente: <http://www.varini.org/varini/02indc/33indcr10.html>

OTRAS ARTISTAS

- **Sun K. Kwak** trabaja incorporando el dibujo al espacio y creando dibujos espaciales que se adaptan a las formas arquitectónicas.

<https://www.sunkkwak.com/>

- **Esther Stocker** altera la percepción del espacio, partiendo de la geometría y de la monocromía, crea confusión y ambigüedad bajo la influencia de las corrientes cubistas.

<https://www.estherstocker.net/>

- **Yayoi Kusama** se caracteriza por utilizar uno de los recursos elementales del dibujo y la imagen invade el espacio: el punto.

<http://yayoi-kusama.jp/>